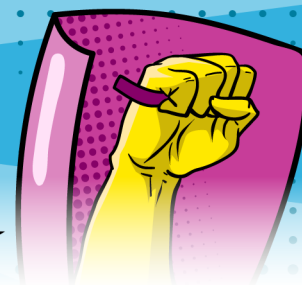


PROTÈGE-TOI!

PROTÈGE TES PARTENAIRES!



## CE QU'IL FAUT SAVOIR

### QU'EST-CE QUE LA MPOX?

Identifiée pour la première fois en 1970 dans les régions tropicales de l'Afrique centrale et de l'Ouest, la mpx (auparavant appelée variole simienne) se transmet de l'animal à l'humain, mais également entre les humains lors de contacts étroits et rapprochés avec une personne infectée.

### SYMPTÔMES

La mpx cause habituellement des lésions cutanées (ex. : boutons, ulcères) autour de la bouche, des parties génitales et de l'anus. Les lésions peuvent aussi apparaître ailleurs sur le corps. La maladie est souvent accompagnée de :

- **Ganglions enflés**
- **Grande fatigue**
- **Douleurs dans les muscles ou les articulations**
- **Fièvre**
- **Maux de tête**
- **Sueurs nocturnes**

Dans la majorité des cas, la maladie guérit d'elle-même et sans médicament en 2 à 4 semaines.

Des cas rares de complications graves peuvent arriver chez des personnes vulnérables, comme les femmes enceintes, les enfants ou les personnes immunodéprimées.

### TRANSMISSION

La mpx se transmet par contacts rapprochés et prolongés (peau à peau), en particulier lors de contacts sexuels et intimes.

**La maladie se transmet lorsqu'une personne a des symptômes physiques. Lorsque la personne n'a plus de lésions (présence de croûtes), la transmission cesse.**

Les premiers symptômes apparaissent généralement dans les 5 à 7 jours suivant un contact à risque. Dans des cas rares, ils peuvent apparaître jusqu'à 21 jours après le contact à risque.

### QUOI FAIRE EN CAS DE SYMPTÔMES

**Consultez immédiatement un médecin ou un professionnel de la santé.** Avant votre consultation, informez la clinique de votre situation.

**Si vous pensez avoir la mpx :**

- Portez un masque en présence d'autres personnes
- Couvrez les lésions cutanées si possible avec du linge ou des bandages
- Évitez les activités où il y a un risque de contact physique entre vos lésions cutanées et d'autres personnes
- Évitez tout partage d'objets (litière, vêtements, ustensiles, etc.)
- Lavez-vous fréquemment les mains
- Évitez les contacts sexuels et intimes
- Si possible, évitez tout contact avec des personnes immunodéprimées, des femmes enceintes ou des enfants

## **VOUS AVEZ ÉTÉ EN CONTACT AVEC UNE PERSONNE QUI A LA MPOX?**

Surveillez l'apparition de symptômes pendant 21 jours, suivant votre contact à risque.

La maladie peut se transmettre quelques jours avant l'apparition des symptômes. Si possible, évitez les contacts sexuels et intimes.

Si vous habitez avec une personne qui a la mpxo :

- Évitez de dormir dans le même lit
- Limitez vos contacts
- Portez un masque en sa présence.

Vous pourriez également être admissible à la vaccination (voir ci-bas).

## **PRENDRE UN RENDEZ-VOUS EN CAS DE SYMPTÔMES**

Si vous pensez avoir la mpxo ou des symptômes semblables, prenez un rendez-vous dès maintenant pour obtenir une évaluation médicale :

- **514 766-3974**  
Lundi au vendredi : 8 h – 20 h  
Samedi et dimanche : 8 h – 16 h

Le personnel de la santé ou du milieu communautaire peut également prendre un rendez-vous à cette ligne pour un usager ou une usagère de leur service.

## **VACCINATION CONTRE LA MPOX**

La vaccination contre la mpxo réduit ou prévient l'apparition des symptômes.

**2 doses de vaccin sont nécessaires** pour être bien protégé.

### **Personnes admissibles à la vaccination :**

- Hommes gais, bisexuels, hétérosexuels, pansexuels ou queers et personnes transféminines, transmasculines, bispirituelles, non-binaires ou non conformes dans le genre qui ont des contacts sexuels avec au moins un partenaire masculin
- Travailleurs ou travailleuses du sexe
- Personnel ou bénévoles dans un lieu de socialisation ou évènement GBTQ+ avec sexualité sur place
- Personnes qui ont eu dans les 14 derniers jours un contact direct (peau à peau) avec une personne infectée par la mpxo.
- Personnes qui ont eu au cours des 14 derniers jours un contact physique rapproché (-1 m) pendant au moins 3 heures en continu avec une personne infectée par la mpxo
- Personnes qui ont eu dans les 14 derniers jours un contact direct avec des objets ou de la literie potentiellement contaminés dans un lieu de socialisation avec sexualité sur place

**LA VACCINATION EST OFFERTE  
AVEC OU SANS RENDEZ-VOUS.**

**Pour plus d'information et  
pour prendre rendez-vous :**



[drspmtl.ca/mpox](https://drspmtl.ca/mpox)  
514 644-4545

## **CARACTÉRISTIQUES DU VACCIN ADMINISTRÉ**

Le vaccin contre la mpox autorisé par Santé Canada et administré au Québec est le vaccin Imvamune. Il est sécuritaire et produit à partir d'une souche inactive du virus.

C'est un produit similaire à d'autres vaccins utilisés au Québec pour traiter plusieurs maladies, comme la grippe

## **EFFICACITÉ DU VACCIN**

Le vaccin prévient ou réduit l'apparition des symptômes de la mpox. 2 doses sont nécessaires pour être bien protégé à long terme.

Si une personne attrape quand même la mpox, le vaccin diminue les symptômes de la maladie.

## **RÉACTIONS APRÈS LA VACCINATION**

Des symptômes peuvent être causés par le vaccin, comme de la rougeur à l'endroit où l'injection a été faite, des maux de tête, de la fatigue ou des nausées.

Le vaccin contre la mpox est sécuritaire. Dans la majorité des cas, il ne provoque aucune réaction.

## **POURQUOI SE FAIRE VACCINER SI LA MALADIE GUÉRIT D'ELLE-MÊME?**

La vaccination contre la mpox prévient la maladie ou réduit ses symptômes, alors que la guérison est lente et peut prendre plusieurs semaines. Les symptômes de la mpox sont visibles et encombrants et peuvent laisser des traces ou des cicatrices. Dans de rares cas, la mpox peut causer des complications graves nécessitant une hospitalisation ou même la mort.

La vaccination permet aussi de réduire les risques de transmission de la mpox auprès de ses proches et de la communauté.

## **PRÉCAUTIONS ET RECOMMANDATIONS**

Le vaccin Imvamune n'est pas autorisé par Santé Canada chez les personnes âgées de moins de 18 ans. La santé publique du Québec recommande que les avantages et les risques de la vaccination d'une personne âgée de moins de 18 ans soient évalués au cas par cas.

Bien qu'il y ait très peu de données disponibles sur l'administration d'Imvamune chez les femmes enceintes, aucun effet indésirable n'a été rapporté. La santé publique recommande que les avantages et les risques de la vaccination d'une femme enceinte ou allaitante soient évalués au cas par cas.

Dans le cas où des symptômes compatibles avec la variole simienne seraient présents au moment de la vaccination, le vaccin Imvamune ne devrait pas être administré.

## **POUR PLUS D'INFORMATION**

Consultez la page sur la mpox du site Web du [Gouvernement du Québec \(Québec.ca\)](https://www.gouvernement.qc.ca)