

Regard sur la santé des jeunes de Montréal

COMPRENDRE. MOBILISER. AGIR.



Numéro 12, mai 2026.



Santé mentale et réussite éducative chez les élèves issus et issues de l'immigration à Montréal : comprendre les écarts pour adapter nos actions

La région de Montréal se caractérise par un flux migratoire plus élevé comparativement au reste du Québec (1). Cette tendance s'observe également en milieu scolaire, avec la majorité des élèves fréquentant un établissement scolaire (préscolaire, primaire et secondaire) à Montréal, provenant de l'immigration (2). Ces jeunes y présentent des parcours migratoires, des repères linguistiques et des contextes familiaux variés, qui influencent leur adaptation scolaire, de même que leur inclusion sociale (3).

Des enjeux multiples selon le parcours migratoire :

Les jeunes issus et issues de l'immigration s'inscrivent dans différentes expériences ou parcours migratoires, à savoir **économique, regroupement familial, réfugiés (dont demandeurs d'asile en démarche de résidence permanente), sans oublier celles et ceux qui résident de façon temporaire sur le sol canadien (entre autres pour les études)** (4, 5).

Chaque parcours est unique et représente tout un processus long et complexe, avec différentes étapes : pré-migratoire, migratoire et post-migratoire, qui débute depuis le pays d'origine, jusqu'à l'arrivée et l'adaptation, en plusieurs phases également dans le pays d'accueil (6, 7).

Le parcours migratoire joue un rôle dans l'inclusion sociale et le bien-être des jeunes. Le processus d'acculturation (7, 8) s'échelonne dans le temps et comprend pour plusieurs la perte de repères, l'apprentissage d'une nouvelle langue, ainsi que l'appropriation des normes, des valeurs et de la culture de la société d'accueil, autant de défis pouvant avoir un impact sur la réussite éducative des jeunes.



À ces facteurs s'ajoute la traversée de la période de l'adolescence, qui, au-delà des bouleversements propres à cette période, amène des vulnérabilités supplémentaires pour ces jeunes, qui sont plus susceptibles de vivre de l'anxiété autant dans les efforts d'adaptation au nouvel environnement scolaire, que dans la perception et l'acceptation par les pairs (9, 10).

Le lien est par exemple établi entre les symptômes d'anxiété et la perception de discrimination ethnique et chez les jeunes de 11 à 16 ans provenant de l'immigration : les jeunes qui perçoivent une discrimination au regard de leur appartenance ethnique mentionnent plus de symptômes d'anxiété que ceux qui n'en perçoivent pas, avec un impact sur leur bien-être (9, 10).

Ainsi, la migration s'inscrit dans la vie des jeunes comme un élément qui peut transformer leur manière de se sentir, de se situer et de s'engager à l'école (11).

Les effets de l'expérience migratoire ne peuvent être compris sans finalement considérer le rôle primordial de l'environnement social. Ainsi, le soutien de la famille, la qualité des relations entre pairs et le climat scolaire peuvent renforcer la capacité d'adaptation des jeunes ou, au contraire, accentuer leurs vulnérabilités (3).

Bon à savoir!

Les statuts de génération migratoire (4, 5)

La génération migratoire permet de regrouper les individus selon leur lieu de naissance et celui de leurs parents. Pour les analyses présentées dans ce fascicule, on distingue généralement trois catégories :

- **Élèves de 1^{re} génération migratoire** : Personnes nées à l'extérieur du Canada, dont les parents sont également nés à l'extérieur du Canada.
- **Élèves de 2^e génération migratoire** : Personnes nées au Canada, mais dont au moins un parent est né à l'extérieur du Canada.
- **Élèves de 3^e génération ou plus** : Personnes nées au Canada de parents également nés au Canada.

La génération migratoire vient influencer et structurer le parcours migratoire. Celui-ci pourrait en effet être plus complexe pour les jeunes de la première génération migratoire, considérant la rupture avec les habitudes de vie propres au pays d'origine et l'adaptation aux normes de la société d'accueil (6, 7).

Les données de l'EQSJS nous permettent d'explorer les liens entre différents déterminants de la santé, du bien-être et de l'inclusion scolaire et sociale des jeunes, selon le statut de génération migratoire. L'analyse qui en découle peut contribuer à orienter des interventions équitables et adaptées.

Les données présentées dans ce fascicule mettent en évidence les relations entre la génération migratoire et la santé mentale, la réussite scolaire et le soutien de l'environnement social. D'autres dimensions, telles que les comportements de consommation de substances psychoactives, les comportements sexuels, ou encore la défavorisation et les conditions de vie des familles immigrantes, pourraient faire l'objet d'analyses ultérieures afin d'examiner leur association avec la génération migratoire à Montréal.

Objectifs :

Ce feuillet poursuit quatre objectifs :

1. Présenter la répartition des élèves de Montréal selon la **génération migratoire** et la comparer avec le reste du Québec.
2. Comparer l'état de **santé mentale, la réussite éducative et l'environnement social** selon la génération migratoire.
3. Explorer le **rôle potentiel de l'environnement social** sur la relation entre la génération migratoire, la santé mentale et la réussite éducative.
4. Formuler des **pistes d'action adaptées** aux enjeux mis en évidence par l'analyse.



L'EQSJS en bref

L'Enquête québécoise sur la santé des jeunes du secondaire (EQSJS) consiste en une grande étude québécoise menée par l'Institut de la statistique du Québec (ISQ) pour le Ministère de la Santé et des Services sociaux (MSSS) au cours de l'année scolaire 2022-2023. Il s'agit du troisième cycle de l'enquête, les éditions précédentes ayant eu lieu en 2010-2011 et en 2016-2017.

Les élèves ont répondu à un questionnaire en classe, à l'aide de tablettes électroniques. Plusieurs thématiques y étaient abordées, dont la santé physique et mentale, les habitudes de vie et l'adaptation sociale. Les résultats présentés dans ce feuillet portent sur les élèves fréquentant une école montréalaise.

L'EQSJS en quelques chiffres :

- 92 écoles secondaires montréalaises échantillonnées – francophones, anglophones, publiques et privées;
- Plus de 5 800 élèves à Montréal, de la 1^{re} à la 5^e secondaire, ont répondu au questionnaire, soit 88 % des élèves dans les classes sélectionnées. Pour le Québec, cela représente au-delà de 70 000 jeunes.



Pour plus de renseignements sur les aspects méthodologiques de l'EQSJS, voir le guide méthodologique complet, disponible sur le [site web de l'ISQ](#).

Notes méthodologiques :

La collecte de données dans les écoles a eu lieu d'octobre 2022 à mai 2023, peu après la fin de l'état d'urgence sanitaire lié à la pandémie de COVID-19.

Les proportions présentées dans le présent rapport sont arrondies à l'unité. Les proportions dont la décimale est 0,5 sont arrondies à l'unité inférieure ou supérieure selon la seconde décimale. En raison de l'arrondissement, la somme des proportions présentées dans certaines figures peut différer légèrement de 100 %.

Des tests statistiques d'indépendance du khi-deux ont été effectués afin d'identifier les écarts significatifs entre les catégories d'une variable, à un seuil de $p \leq 0,05$. Pour les variables à plus de deux catégories, les différences significatives sont identifiées à l'aide d'un test global d'indépendance, puis de tests de comparaison de proportions (statistique de Wald).

Une même lettre dans les graphiques (a, b, etc.) indique une différence significative entre les catégories de la variable de croisement à un seuil de 0,05, pour Montréal.

Le symbole * représente un coefficient de variation supérieur à 15 % et inférieur ou égal à 25 %, ces données sont à interpréter avec prudence, car la précision statistique de la donnée n'est pas optimale.

Les catégories garçons/filles font référence au genre (représenté par le symbole + dans les figures et les tableaux), plutôt qu'au sexe, comme c'était le cas pour les cycles 2010-2011 et 2016-2017.

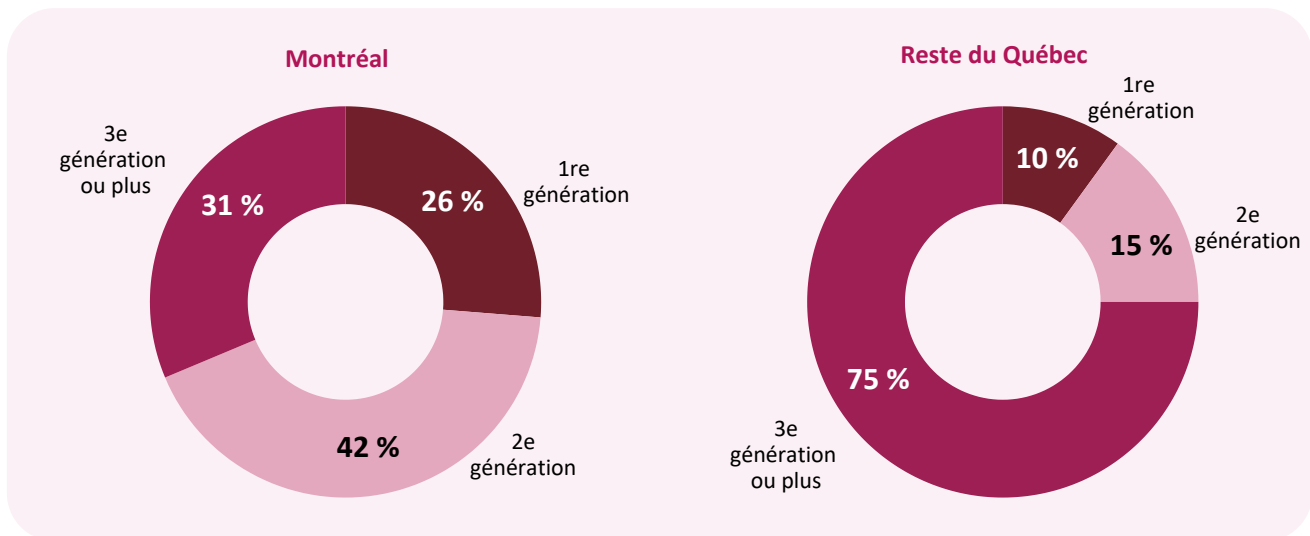


Répartition des élèves du secondaire selon la génération migratoire



Un portrait contrasté : Montréal comparativement au reste du Québec

Répartition des élèves du secondaire selon la génération migratoire, Montréal et reste du Québec, 2022-2023



La région de Montréal se caractérise par une forte proportion de jeunes appartenant à la première et deuxième générations d’immigration. Les élèves du secondaire de deuxième génération comptent pour 42 % de l’ensemble, ce qui en fait le groupe le plus nombreux. Les élèves de première génération représentent 26 %. Ces deux groupes réunissent un peu plus des deux tiers des élèves du secondaire à Montréal. Les jeunes de troisième génération ou plus regroupent pour leur part 31 % des élèves.

Dans le reste du Québec, la situation est inverse. Les jeunes de troisième génération ou plus représentent la grande majorité des élèves (75 %), alors que les jeunes de deuxième génération (15 %) et celles et ceux de première génération (10 %) y sont beaucoup moins présentes et présents.

Ces résultats reflètent le fait que Montréal accueille depuis longtemps la grande majorité des nouveaux arrivants et arrivantes au Québec, ce qui fait en sorte que leurs enfants, nés à l’étranger (première génération) ou au Canada de parents immigrés (deuxième génération), représentent une part importante des élèves dans cette région (12).



Santé mentale florissante et réussite éducative selon la génération migratoire

Bon à savoir!

Qu'est-ce que la santé mentale positive ?

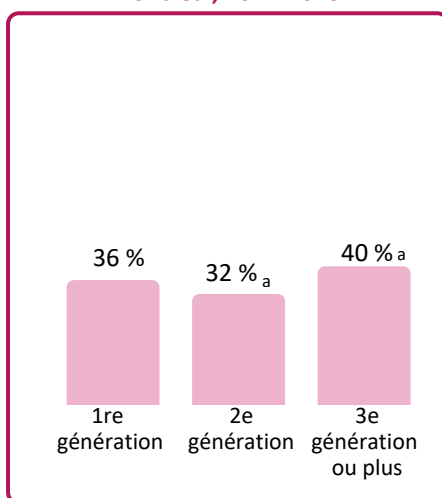
La santé mentale florissante considère le bien-être émotionnel (émotions positives, satisfaction à l'égard de la vie, etc.) et le bien-être fonctionnel (bien-être social et psychologique). Elle se divise en trois catégories :

1. **Florissante** : Niveau élevé de bien-être émotionnel et fonctionnel du continuum de santé mentale positive;
2. **Modérée**;
3. **Languissante** : Niveau faible de bien-être émotionnel et fonctionnel du continuum de santé mentale positive.



Disparités sur le plan de la santé mentale

Proportion des élèves du secondaire ayant une santé mentale florissante selon la génération migratoire, Montréal, 2022-2023



La prévalence de la santé mentale florissante varie selon la génération migratoire. Les élèves faisant partie de la troisième génération migratoire ou plus présentent une proportion significativement plus élevée de santé mentale florissante (40 %) comparativement à celles et ceux de deuxième génération (32 %). Les élèves de première génération affichent une proportion de 36 %.

Les études montrent que les jeunes de deuxième génération sont souvent confrontés à des défis d'acculturation et de construction identitaire, car ils doivent concilier les attentes familiales et les normes du milieu scolaire. Ultiment, ceci peut avoir un effet sur la santé mentale (13). Ils et elles sont aussi plus exposés à la discrimination, un facteur reconnu d'altération du bien-être chez les jeunes issus et issues de l'immigration (14). À l'inverse, l'effet protecteur de l'immigration récente, fréquemment observé chez la première génération, repose sur une cohésion familiale plus forte et un ancrage culturel plus stable, pouvant contribuer à un meilleur soutien émotionnel dans les années suivant l'arrivée au Québec (15, 16).



Bon à savoir!

Qu'est-ce que l'indice de décrochage scolaire ?

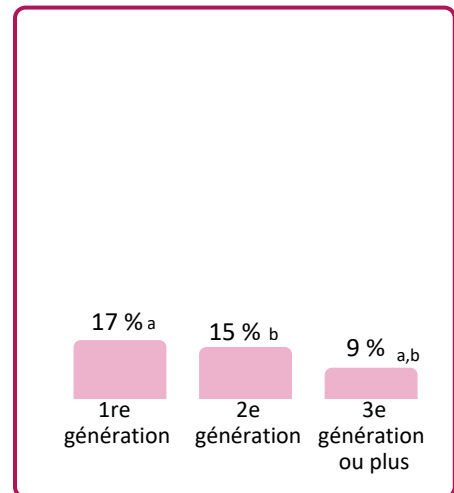
Le **décrochage scolaire** désigne le fait d'abandonner un parcours scolaire avant l'obtention d'un premier diplôme (diplôme d'études secondaires, d'études professionnelles ou encore d'une qualification [certificat de formation en métiers semi-spécialisés ou certificat de formation en préparation au marché du travail]).

L'**indice de risque de décrochage scolaire** repose sur sept questions, dont deux portent sur le rendement scolaire, une sur le retard accumulé et quatre sur l'engagement de l'élève envers l'école. Comme cet indice est basé sur la mesure du risque, il ne permet pas de prédire de manière certaine si un ou une élève décrochera ou non.

Les résultats montrent que la proportion d'élèves présentant un risque élevé de décrochage scolaire n'est pas la même selon la génération migratoire. Les jeunes de troisième génération ou plus sont les moins nombreux et nombreuses, en proportion, à présenter un risque élevé de décrochage scolaire (9 %) comparativement aux élèves de première (17 %) et de deuxième génération (15 %).

Les élèves de première génération doivent souvent composer avec une adaptation rapide à une nouvelle langue, à des méthodes d'enseignement différentes ainsi qu'à un système scolaire qu'ils et elles découvrent, ce qui peut fragiliser leur trajectoire. Les élèves de deuxième génération, de leur côté, évoluent fréquemment dans un contexte de double appartenance culturelle, entre l'univers familial et celui de la société d'accueil, ce qui peut engendrer des enjeux identitaires et des défis d'intégration spécifiques, tels que des difficultés à trouver leur place ou des expériences d'intimidation. À l'inverse, les élèves de troisième génération ou plus grandissent généralement dans un environnement scolaire et culturel plus stable et familier, ce qui réduit les obstacles liés à l'adaptation et à l'intégration. Ces constats sont bien documentés dans la littérature (17, 18).

Proportion des élèves du secondaire ayant un indice élevé de risque de décrochage scolaire selon la génération migratoire, Montréal, 2022-2023



Toutefois, ces tendances diffèrent lorsqu'on considère les taux de diplomation à l'échelle du Québec. Les élèves issus et issues de la deuxième génération affichent les taux de diplomation après sept ans les plus élevés (85 %), suivis des élèves de troisième génération ou plus (82 %), puis de ceux et celles de première génération (74 %) (19). Dans ce contexte, il demeure nécessaire de s'appuyer sur des travaux de recherche afin d'approfondir la réflexion sur ces indicateurs en particulier.



Soutien social et sentiment d'appartenance scolaire selon la génération migratoire

Définition

Sentiment d'appartenance à l'école : Les questions posées dans l'EQSJS pour évaluer le sentiment d'appartenance à l'école traitent du fait de déclarer être heureux ou heureuse de fréquenter l'école, de se sentir intégré ou intégrée, en sécurité, et d'avoir la perception que les élèves sont traités équitablement par les enseignantes et les enseignants. Le sentiment d'appartenance à l'école fait référence à l'attachement des jeunes à leur école, reflétant ainsi la qualité des rapports sociaux et du climat scolaire.

Soutien social dans l'environnement scolaire : L'indicateur repose sur six questions qui évaluent la perception de l'élève quant au soutien qu'il estime pouvoir recevoir de la part du personnel enseignant ou d'autres adultes de l'école et la qualité des relations avec ces personnes.

Soutien social dans l'environnement familial : L'indicateur désigne les relations chaleureuses et attentives entre l'adolescente ou l'adolescent et ses parents, qui expriment leurs attentes et veillent au respect des règles familiales.

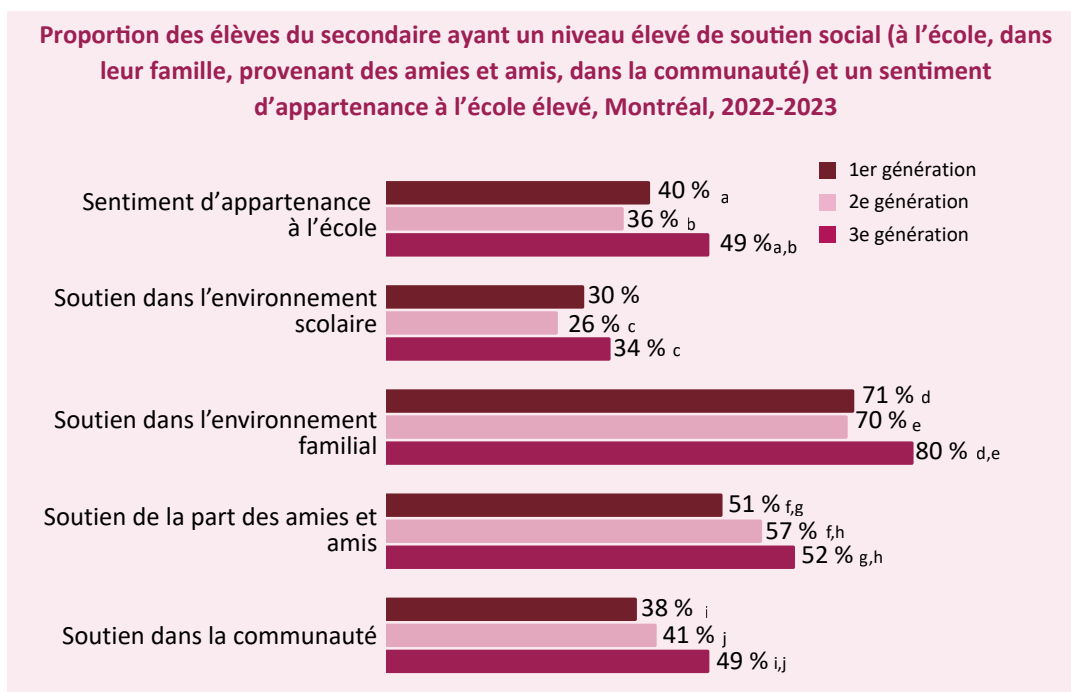
Soutien social des amies et amis : L'indicateur mesure la présence d'un réseau d'amies et amis autour de l'élève. Il est défini par la présence ou non de pairs qui se préoccupent de l'élève, qui peuvent être des confidents et des confidentes, ou qui offrent de l'aide en cas de période difficile.

Soutien social dans l'environnement communautaire : Le soutien social dans l'environnement communautaire mesure la perception de l'élève en ce qui a trait à la qualité de ses relations avec un adulte ou une adulte à l'extérieur de sa maison et de son école, et en ce qui concerne la communication d'attentes élevées de la part de cette personne.





L'environnement social perçu selon les générations migratoires



Dans l'ensemble, en comparaison avec les élèves des autres générations migratoires, les **élèves de troisième génération ou plus** déclarent plus souvent des niveaux élevés de soutien dans plusieurs dimensions de leurs environnements sociaux, notamment à l'école, de la part de leur famille, auprès des amies et amis, et dans leur communauté. Cela pourrait s'expliquer par le fait que les élèves de troisième génération ou plus évoluent dans un environnement culturel et scolaire qui leur est familier, ce qui facilite la création de liens, le sentiment d'appartenance et l'accès à différents types de soutien social.

Les **élèves de première et de deuxième générations**, comparativement aux élèves de troisième génération ou plus, rapportent moins fréquemment un sentiment d'appartenance scolaire et un soutien social de niveau élevé. Le contexte migratoire les oblige souvent à composer avec des défis d'adaptation. Celles et ceux de première génération, particulièrement, doivent reconstruire leurs réseaux dans un nouveau contexte, impliquant de nouveaux repères, avec, dans certains cas, un faible niveau de littératie concernant la langue parlée dans le pays d'accueil, ce qui pourrait limiter, du moins temporairement, leur sentiment d'appartenance scolaire et le niveau de soutien social dont ils bénéficient (20).

Des disparités qui pourraient s'estomper en présence d'un soutien social élevé

Selon la littérature, un soutien scolaire élevé crée un climat sécurisant et des relations stables, ce qui réduit le stress, améliore la régulation émotionnelle et favorise un sentiment d'appartenance, des éléments essentiels pour la santé mentale (17). Un soutien scolaire adapté permet aux élèves de mieux comprendre les attentes, d'évoluer dans leurs apprentissages, atténuant ainsi les défis linguistiques ou d'adaptation aux codes scolaires habituellement liés à un risque plus élevé de décrochage (17). Chez les élèves de la première ou deuxième génération migratoire, ce soutien pourrait compenser le stress d'acculturation et le sentiment de décalage culturel, ce qui atténue l'effet des défis pouvant être liés à leur parcours migratoire sur le bien-être psychologique (21).

Des analyses complémentaires et exploratoires des données de l'EQSJS, non présentées ici, laissent entrevoir qu'un niveau élevé de soutien social à l'école pourrait contribuer à réduire les écarts observés entre les sous-groupes migratoires.



Pistes d'explications et d'actions

Les résultats montrent que la génération migratoire constitue un élément important pour mieux comprendre les disparités observées en lien avec la santé mentale et la réussite éducative des jeunes à Montréal. Les élèves provenant de l'immigration présentent, dans l'ensemble, une proportion moindre ayant une santé mentale florissante, ainsi qu'un risque de décrochage scolaire plus important que leurs pairs non issus de l'immigration. Ces jeunes sont également moins nombreuses et nombreux, en proportion, à bénéficier d'un niveau élevé de soutien social perçu, qu'il soit scolaire, familial, communautaire ou provenant des pairs.

Pour les jeunes issus de la première ou deuxième génération migratoire, les défis liés au parcours migratoire s'ajoutent à ceux propres à l'adolescence : adaptation à un nouveau système scolaire, reconstruction de repères sociaux, maîtrise d'une langue d'enseignement différente, attentes familiales parfois plus élevées ou encore nécessité de concilier plusieurs identités culturelles. Ces multiples ajustements peuvent influencer la manière dont les jeunes se sentent, leur sentiment d'appartenance, leur motivation et leur persévérance (21).

Lorsque les élèves bénéficient d'un soutien scolaire et familial élevé, les écarts entre les générations migratoires tendent à s'atténuer, comme le suggèrent les données de la littérature. Les environnements scolaires et sociaux semblent ainsi jouer un rôle protecteur, pouvant contribuer à réduire les disparités initialement observées (22). Ce constat général permet d'orienter des actions ciblées dans différents milieux de vie des jeunes afin de réduire les inégalités liées au parcours migratoire.

D'autres facteurs demeurent toutefois importants à considérer, notamment ceux liés aux conditions de vie des familles, qui ne permettent pas toujours aux parents issus de l'immigration d'offrir à leurs enfants un soutien familial dans des conditions optimales (emploi, logement, etc.). En effet, selon les données du recensement (23), à Montréal, les populations immigrantes se caractérisent par un taux d'emploi inférieur et un taux de chômage plus élevé comparativement aux populations non immigrantes. La proportion des ménages montréalais dont la taille du logement est insuffisante est plus élevée pour la population immigrante récente et de longue date (14 %), comparativement à la population non immigrante (3 %). Ces conditions de vie difficiles amènent des défis supplémentaires (instabilité financière, précarité, etc.) qui rendent plus complexe l'implication des parents et le soutien que ceux-ci peuvent offrir à leurs enfants.

Par ailleurs, en complément à ces données quantitatives, il serait donc essentiel de **recueillir des données qualitatives auprès des élèves et des parents**, par exemple à travers des entrevues ou des groupes de discussion. Ces informations favoriseront l'expression des émotions ressenties et permettront de **mieux comprendre les sources de stress, les besoins de soutien, les enjeux d'accès aux ressources et services, les difficultés d'adaptation et les barrières rencontrées**. En intégrant ces voix, les milieux scolaires et communautaires pourront développer des interventions plus justes, plus sensibles et réellement adaptées aux réalités des jeunes issus de l'immigration et de leurs familles (24, 25, 26, 27).

Cela étant dit, plusieurs bonnes pratiques mises en œuvre dans les milieux de vie des élèves issus de l'immigration **sont à soutenir et à renforcer** :

Renforcer les actions visant à favoriser un environnement scolaire inclusif et bienveillant

- **Soutenir l'adaptation (aux réalités des milieux) des actions découlant de programmes gouvernementaux**, tels que celles impulsées par le programme d'intégration linguistique scolaire et sociale (ILSS) (28), ou encore les services d'accueil et de soutien à l'apprentissage du français (SASAF) (29).
- **Pousser la réflexion commune sur les moyens d'optimiser et d'adapter l'accueil selon le contexte et les caractéristiques individuelles des élèves immigrants et immigrantes**, en mettant davantage l'accent sur les rencontres initiales impliquant le soutien d'un service d'interprète (faisant partie du protocole d'accueil) visant à mieux appréhender, entre autres, l'historique migratoire des élèves, leur parcours scolaire antérieur, les éléments à considérer concernant leurs besoins de santé primaires, leurs perceptions et inquiétudes, etc.
- **Développer les actions visant à faciliter l'appropriation de l'information par les élèves et leurs parents** : en présentant dans un langage simple et imagé (dans la mesure du possible) la documentation pertinente à leur intégration. Les ressources disponibles pourront au besoin être traduites dans plusieurs langues (voire dans les dialectes du pays d'origine) en faisant appel à un service d'interprétariat via le milieu communautaire.
- **Soutenir et outiller les intervenantes et intervenants scolaires œuvrant au plus près des élèves issus et issues de l'immigration**, afin d'optimiser l'accompagnement des élèves dans les routines scolaires, de favoriser les interactions avec une personne adulte significative, de raffermir le lien de confiance, etc. (18).
- **Continuer de favoriser autant que possible une intégration rapide pour les élèves de première génération en augmentant le sentiment d'appartenance à l'école** via la supervision d'une personne adulte-ressource ou d'un autre élève volontaire issu de l'immigration, sous la supervision d'une intervenante ou d'un intervenant scolaire. Par exemple, lors des premières journées, cette personne identifiée pourra prendre quelques minutes avec le nouvel arrivant et la nouvelle arrivante, pour expliquer les règles essentielles et les activités accessibles, la routine scolaire : période de dîner, participation à quelques activités, etc. (18, 30).
- **Renforcer et soutenir les actions visant l'amélioration du bien-être des élèves** découlant de sondages réguliers, combinant entre autres des indicateurs de réussite éducative et de bien-être, à l'exemple, du Référentiel sur le bien-être de l'élève, qui vise à soutenir les directions d'établissement dans la planification d'actions visant le bien-être des élèves (31).

Ensemble, ces actions contribueront à créer un environnement soutenant, capable de réduire les écarts observés entre les groupes migratoires.

Renforcer la capacité parentale à soutenir les adolescentes et adolescents

Les familles immigrantes peuvent parfois avoir moins de repères sur le fonctionnement scolaire québécois, ce qui peut limiter leur capacité à s'adapter et à bénéficier des mesures de soutien existantes. Il serait important de promouvoir davantage la collaboration étroite des milieux scolaires avec les **intervenantes et intervenants communautaires interculturels (ICI scolaires et communautaires)**, dont la mission est spécifiquement de faire le pont entre l'école, la famille immigrante et la communauté.

Ces personnes-ressources informent les parents sur le système scolaire québécois, les attentes de l'école et les ressources disponibles (service d'interprètes, aide aux devoirs, etc.), tout en les aidant à reconnaître les signes de détresse chez leur adolescente et adolescent (repli social, irritabilité, refus d'aller à l'école, baisse de motivation) et à demander de l'aide au bon moment.

Mieux outiller les parents par l'entremise de ces passerelles communautaires renforce ainsi le filet de soutien autour des jeunes, favorisant leur bien-être psychologique, leur intégration et leur persévérance scolaire (32).

Des actions concertées impliquant différents paliers décisionnels

Une approche institutionnelle concertée, impliquant différents paliers décisionnels (gouvernemental, municipal, scolaire, communautaire, etc.), reste essentielle à maintenir pour une meilleure compréhension des contextes et des enjeux multiples auxquels sont confrontés les jeunes issus de l'immigration (et leurs familles) dans leurs différents milieux de vie.

De cette compréhension commune des enjeux découleront des actions structurées et ajustées aux réalités, dans le but de faciliter le processus global d'inclusion des jeunes en contexte migratoire.

Références

1. Institut de la statistique [En ligne]. Québec: ISQ;2025. Bilan démographique des régions du Québec : une croissance accélérée dans plusieurs régions, surtout en raison des migrations internationales [modifié le 16 janvier 2025]; [environ 4 écrans]. Disponible : <https://statistique.quebec.ca/fr/communiqu/bilan-demographique-regions-quebec-croissance-acceleree-migrations-internationales>
2. Tableau de bord de l'éducation, Gouvernement du Québec [En ligne]. Québec; 2026. Proportion des élèves issus de l'immigration au 30 septembre 2025 par région administrative. [modifié le 19 mai 2026]. Disponible : [Microsoft Power BI](#)
3. Tardif-Grenier K, Villatte A, Goulet M, Dupéré V. La diversité dans la diversité : profils d'adaptation psychosociale et scolaire des jeunes adultes immigrants. *Revue Jeunes et Société* [En ligne]. 2024;7(2):8-35. . Disponible : <https://rjs.inrs.ca/index.php/rjs/article/view/307>
4. Gouvernement du Québec. Les statuts d'immigration au Canada [En ligne]. Québec: 2024.Disponible : <https://cdn-contenu.quebec.ca/cdn-contenu/adm/min/education/publications-adm/education/SARCA/SARCA-Accueil-immigrants-Tableau-statuts-immigration-Canada.pdf>
5. Observatoire des tout-petits [En ligne]. Montréal: [date inconnue]. Les différents statuts migratoires. [environ 3 écrans]. Disponible : <https://tout-petits.org/publications/rapports/acces-soins-de-sante-migrants/statuts-migratoires/#:~:text=Le%20statut%20migratoire%20d'une%20personne%20migrante%2C%20c'est,ou%20que%20son%20permis%20de%20s%C3%A9jour%20expire>
6. Ministère de l'Éducation du Québec [En ligne]. Québec: [date inconnue]. L'arrivée en terre d'accueil Le parcours migratoire. [environ 4 écrans]. Disponible : <https://cdn-contenu.quebec.ca/cdn-contenu/adm/min/education/publications-adm/education/SARCA/SARCA-Accueil-immigrants-arrivee-terre-accueil.pdf#:~:text=L'exp%C3%A9rience%20migratoire%20est%20C%C3%A0%20la%20fois%20un,poursuit%20jusqu'au%20l'adaptati%20dans%20le%20pays%20d'accueil>
7. Güngör D. Immigration et acculturation à l'adolescence[Ph.D]. Belgique: PXL University of Applied Sciences and Arts; 2023. . Disponible : <https://www.enfant-encyclopedie.com/pdf/expert/immigration/selon-experts/immigration-et-acculturation-ladolecence>
8. Office québécois de la langue française. 2002. Grand dictionnaire terminologique. Acculturation. Disponible : <https://vitrinelinguistique.oqlf.gouv.qc.ca/fiche-gdt/fiche/8363632/acculturation>
9. Gouvernement du Québec [En ligne]. 2021. L'anxiété chez les adolescents issus de l'immigration : L'impact de la discrimination ethnique perçue. Disponible : [https://www.crujef.ca/sites/crujef.ca/files/Publications/Infographie%20St-Pierre%20\(2021\)%20-%20Discrimination%20et%20anxi%C3%A9t%C3%A9.pdf](https://www.crujef.ca/sites/crujef.ca/files/Publications/Infographie%20St-Pierre%20(2021)%20-%20Discrimination%20et%20anxi%C3%A9t%C3%A9.pdf)
10. Institut national de santé publique du Québec. Le développement des enfants et des adolescents dans une perspective de promotion de la santé et de prévention en contexte scolaire [En ligne]. Québec: INSPQ; Mars 2017. , 2017. Disponible : https://www.inspq.qc.ca/sites/default/files/publications/2243_developpement_promotion_prevention_contexte_scolaire.pdf
11. Institut universitaire Jeunes en difficulté du CIUSSS du Centre-Sud-de-l'Île-de-Montréal. Comment les adolescents issus de l'immigration font-ils face au stress ? Différences générationnelles et associations avec l'adaptation psychologique [En ligne]. IUJD; janvier 2023. Numéro 15. Disponible sur : https://iujd.ca/sites/iujd/files/media/document/Coup_doeil_tardif_janv2023VF.pdf
12. Institut de la statistique du Québec. Fiches démographiques : Les régions administratives du Québec en 2024 [En ligne]. Québec: ISQ; 2025. Disponible sur : <https://statistique.quebec.ca/fr/fichier/fiches-demographiques-regions-administratives-quebec-2024.pdf>
13. Berry J.W,Hou F. Acculturation, discrimination and well-being among the second generation of immigrants in Canada. *International Journal of Intercultural Relations*. 2017;61:29-39. <https://doi.org/10.1016/j.ijintrel.2017.08.003>
14. Priest N, Paradies Y, TrenerryB., Truong M, Karlsen S, & Kelly Y. A systematic review of studies examining the relationship between reported racism and health and wellbeing for children and young people. *Social science & medicine*. (2013), 95, 115–127. <https://doi.org/10.1016/j.socscimed.2012.11.031>
15. Lérias D, Ziaian T, Arthur N, Augoustinos M, Pir T, & Miller E. The Mental Health of Refugee and Migrant Youth after Settlement: Outcomes of a Multinational Study. *Community mental health journal*. 2025;61(7), 1334–1367. <https://doi.org/10.1007/s10597-025-01474-9>
16. Vitoroulis I, Sim A, Ma S, Jenkins J, Georgiades K. Resilience in the Face of Adversity: Family Processes and the Immigrant Paradox in Youth Externalizing Problems. *The Canadian Journal of Psychiatry*. 2022;67(7):565-574. doi:[10.1177/07067437211065722](https://doi.org/10.1177/07067437211065722)
17. Niyubahwe, A., Mukamurera, J., Vachon, I. & Dridi, M.-A. Défis d'intégration scolaire des élèves immigrants au Québec et contributions des enseignants issus de l'immigration. *Alterstice*.2025;13(1), 109–123. <https://doi.org/10.7202/1118369ar>
18. Mc Andrew M, Audet G. La réussite scolaire des élèves issus de l'immigration : les écoles et les enseignants font une différence! [En ligne]. Montréal; Centre d'études ethniques des universités montréalaise; Novembre 2013. Disponible : <https://www.cipcd.ca/wp-content/uploads/2014/10/mcandrew-audet-enjeux-2013.pdf>
19. Archambault I, Fréchette-Simard C, Pascal S. Taux de diplomation et rendement aux épreuves uniques des élèves issus de l'immigration au secondaire : tendances observées chez trois cohortes d'élèves suivis entre 2012 et 2021. Montréal; oct 2024. Disponible : https://www.chaire-reussite-educative.ca/wp-content/uploads/2025/10/Rapport-Reussite-et-immigration_VFoct2025.pdf
20. Suárez-Orozco, C., Motti-Stefanidi, F., Marks, A., & Katsiaficas, D. (2018). An integrative risk and resilience model for understanding the adaptation of immigrant-origin children and youth. *The American psychologist*. 2018;73(6): 781–796. <https://doi.org/10.1037/amp0000265>

21. OCDE. Examens de l'OCDE sur la formation des migrants - La résilience des élèves issus de l'immigration: Les facteurs qui déterminent le bien-être (Version abrégée) [En ligne]. . Paris. Éditions OCDE; 2018. Disponible : https://www.oecd.org/content/dam/oecd/fr/publications/reports/2018/03/the-resilience-of-students-with-an-immigrant-background_g1g8aa3c/9789264085336-fr.pdf
22. Vigu T. Le soutien social chez les adolescents issus de l'immigration : une étude mixte sur les différences générationnelles [D.Psy]. Université du Québec en Outaouais; 2023. Disponible : https://di.uqo.ca/id/eprint/1539/1/Vigu_Teodora_2023_essai_doctoral.pdf
23. Nadine G. 2026. Recueil statistique sur l'immigration à Montréal et ses RTS. Direction régionale de santé publique de Montréal. Disponible : <https://santepublicquemontreal.ca/publications/recueil-statistique-sur-limmigration-montreal-et-ses-rts>
24. Berntsen, C. L., Vestad, L., Støen, J., Johannessen, Ø. L., & Fandrem, H. 'It sort of goes hand in hand the academic and the social': teachers' experiences working with the inclusion of immigrant students in mainstream lower secondary school classes in Norway. *International Journal of Inclusive Education*. 2023; 1–17. <https://doi.org/10.1080/13603116.2025.2451030>
25. Rabiah-Mohammed F, Oudshoorn A, Hussain Y. An Exploration of Integration Journeys, Identity, and Well Being with Syrian Refugee Youth. *Canada's Journal on Refugees*. 2025;41(1):1-27. DOI: [10.25071/1920-7336.41395](https://doi.org/10.25071/1920-7336.41395)
26. Ahmed S. Social integration experiences of young newcomers in Canadian high schools and the importance of friendship [master's thesis]. Calgary (AB): University of Calgary; 2022. Disponible : <http://hdl.handle.net/1880/115289>
27. Kaufmann L. Integration in Canada: A systematic review of the youth experience. *International Journal of Intercultural Relations*. 2021 Sep;84:52-64. Disponible : <https://doi.org/10.1016/j.ijintrel.2021.06.010>
28. Gouvernement du Québec – Programme d'intégration linguistique, scolaire et sociale au primaire. [Modifié le 12 février 2025]. Disponible : <https://www.quebec.ca/education/prescolaire-primaire-et-secondaire/programmes-formations-evaluation/programme-formation-ecole-quebecoise/primaire/integration-linguistique-scolaire-sociale>
29. Gouvernement du Québec – Services d'accueil et de soutien à l'apprentissage du français. [Modifié le 5 décembre 2024]. Disponible : <https://www.quebec.ca/education/prescolaire-primaire-et-secondaire/ressources-outils-reseau-scolaire/accueil-integration-education-interculturelle/accueil-integration>
30. A One-of-a-Kind School-Based Newcomer Youth Mentorship Program. By [Lidia Abraha](#), Reprinted from [YouthREX](#)The Chronicle of Evidence-Based Mentoring, mai 2022. Disponible sur: <https://www.evidencebasedmentoring.org/a-one-of-a-kind-school-based-newcomer-youth-mentorship-program/>
31. Ministère de l'éducation. Référentiel sur le bien-être des élèves. [Modifié le 10 avril 2025]. Disponible : <https://www.quebec.ca/education/prescolaire-primaire-et-secondaire/ressources-outils-reseau-scolaire/sante-bien-etre-jeunes/referentiel-bien-etre-eleve>
32. [Conseil supérieur de l'éducation](#). Together for Children: School, Family and Community Collaboration [Internet]. Québec (QC). Disponible : <https://www.cse.gouv.qc.ca/wp-content/uploads/2024/12/50-0568-SU-school-family-community-collaboration.pdf>

Santé mentale, réussite éducative et environnement social chez les élèves montréalais du secondaire en contexte migratoire : comprendre les écarts pour mieux agir est une réalisation des services *Développement des jeunes* et *Surveillance* de la *Direction régionale de santé publique du CIUSSS du Centre-Sud-de-l'Île-de-Montréal* sous la coordination de Marylène Goudreault, Judith Archambault et Maxime Roy.

1560 Sherbrooke Est
Pavillon JA DeSève
Montréal (Québec) H2L 4M1

<https://santepublicquemontreal.ca>

Rédaction :

Nadia Halilem
Françoise Mambo

Collaboration :

Marie-Pierre Markon
Vicky Springmann

Analyse et traitement des données :

Garbis Meshefedjian
Nadia Halilem
Justine Carré

Validation des données :

Dorra Ghorbal

Chargées de projet – Groupe de travail

surveillance EQSJS :

Marie-Pierre Markon
Vicky Springmann

Révision linguistique :

Ana Caraus

Graphisme :

Audrey Lozier-Sergerie

Cette production s'inscrit dans la démarche montréalaise de l'*Enquête québécoise sur la santé des jeunes du secondaire (EQSJS)* coordonnée par la *Direction régionale de santé publique du CIUSSS du Centre-Sud-de-l'Île-de-Montréal (DRSP-CCSMTL)* et *Réseau réussite Montréal (RRM)*.

Ce document est disponible en ligne à la section documentation du site Web : <https://santepublicquemontreal.ca>

© Gouvernement du Québec, 2025

ISBN: 978-2-555-03960-5 (En ligne)

Dépôt légal

Bibliothèque et Archives nationales du Québec, 2025

Bibliothèque et Archives Canada, 2025